

Обращайтесь с пиротехническими изделиями правильно!



Покупайте пиротехнические изделия только в специализированных магазинах. При покупке необходимо убедиться, что имеется инструкция на русском языке, товар не просрочен, изделие и упаковка не повреждены. Никогда не ленитесь лишний раз прочитать инструкцию на изделие. Помните, что даже знакомое и обычное на вид пиротехническое изделие может иметь свои особенности. Установить пиротехническое изделие необходимо на поверхность так, как это написано в инструкции. Не забывайте учесть направление ветра. Фитиль следует поджигать на расстоянии вытянутой руки.



Зрители должны находиться за пределами опасной зоны, указанной в инструкции по применению конкретного пиротехнического изделия, но не менее 20м.

КАТЕГОРИЧЕСКИ ЗАПРЕЩАЕТСЯ:

- * Держать работающие пиротехнические изделия в руках.
- * Наклоняться над работающими пиротехническими изделиями и после окончания работы, а также в случае его несрабатывания.
- * Подходить к потухшим или, на ваш взгляд, полностью отстрелявшим пиротехническим изделиям менее чем через 3 минуты, а к несработавшим менее чем через 15 минут.
- * Производить запуск пиротехнических изделий в направлении людей, животных и транспортных средств, а также в местах возможного их появления.
- * Применять пиротехнические изделия в помещениях.
- * Использовать пиротехнические изделия вблизи зданий, сооружений, деревьев, линий электропередачи и на расстоянии менее радиуса опасной зоны (не менее 50 метров до объектов).

Правила поведения на льду



Ни в коем случае нельзя выходить на лед в темное время суток и при плохой видимости (туман, снегопад, дождь). При переходе через реку пользуйтесь официальными ледовыми переправами.

Нельзя проверять прочность льда ударом ноги. Если после первого сильного удара поленом или лыжной палкой покажется хоть немного воды - это означает, что лед тонкий, по нему ходить нельзя.

В этом случае следует немедленно отойти по-своему же следу к берегу скользящими шагами, не отрывая ног ото льда и расставив их на ширину плеч, чтобы нагрузка распределялась на большую площадь. Точно так же поступают при предостерегающем потрескивании льда и образовании в нем трещин.

Убедительная просьба к родителям: не отпускайте детей на лед (на рыбалку, катание на лыжах и коньках) без присмотра.



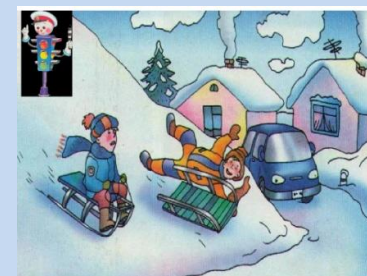
Уважаемые родители, помните, что вы несете административную ответственность за воспитание детей:

- * На территории Иркутской области несовершеннолетним до 18 лет запрещено находиться на улице в ночное время с 22.00 до 06.00ч.
- * Запрещено допущение родителями (лицами, их заменяющими) или лицами, осуществляющими мероприятия с участием детей, пребывания детей без их сопровождения в ночное время в общественных местах.

Государственное общеобразовательное казенное учреждение Иркутской области «Специальная (коррекционная) школа № 5 г. Иркутска»



Буклет для родителей Безопасность в период зимних каникул



Вологжина Надежда Дмитриевна
г. Иркутск
2022 г.

Уважаемые родители!

Зима, новогодние и Рождественские праздники, каникулы - замечательное время для детей и взрослых. Почти в каждом доме устанавливают и украшают красавицу-ёлку. Для того чтобы эти дни не были омрачены бедой, необходимо обратить особое внимание на соблюдение мер безопасного поведения как детей, так и взрослых.

Помните о мерах пожарной безопасности!

- * Установите ёлку на устойчивой подставке, вдали от отопительных приборов (печей и электрообогревателей);
 - * не зажигайте на ёлках свечи и не украшайте их игрушками из горючих материалов;
 - * украшайте ёлку только исправленными электрическими гирляндами заводского изготовления;
 - * не разрешайте детям самостоятельно включать электрогирлянды и пользоваться электроприборами;
 - * основной причиной пожаров в Новогодние праздники является неосторожность при курении и нетрезвом состоянии;
 - * не оставляйте без присмотра включенные в электросеть электроприборы.
- Всегда помните о ПРАВИЛАХ ПОЖАРНОЙ БЕЗОПАСНОСТИ!



Что делать, если загорелась новогодняя ёлка?

1. Выведите детей и престарелых из помещения в безопасное место.
2. Вызовите пожарную охрану по телефону 101 или 112.
3. Обесточьте электрическую гирлянду.



- * переходить улицу только на зелёный сигнал светофора;
 - * передвигаться по тротуарам;
 - * не ходить рядом с проезжей частью;
 - * уступать дорогу родителям с детскими колясками;
 - * не идти по узкому тротуару под руку или обнявшись, занимая его целиком;
 - * подходя к дороге, смотрите на приближающийся автомобиль, покажите своё намерение выйти на "зебру". Только убедившись в том, что водитель вас увидел и начал тормозить и он от вас на достаточном расстоянии, можете начинать переходить дорогу;
- Будьте внимательны:** то, что водитель начал останавливаться, не гарантирует, что он на вас не наедет. Дорога может быть скользкой, резина на колесах "лысой", тормоза плохими. Лучше дождаться, пока автомобиль не остановится полностью. Всегда предполагайте, что по второй полосе вполне может ехать обгоняющая машина, а ее водитель может вас не видеть.
- * проходя по тротуару мимо ворот или выезда из гаража, необходимо обратить внимание, не выезжает ли машина;
 - * готовясь перейти дорогу, необходимо осмотреть проезжую часть.

Главное правило поведения на дороге зимой - удвоенное внимание и повышенная осторожность!



ОСОБОЕ ПРЕДУПРЕЖДЕНИЕ!

Не разрешайте детям играть вблизи дорог и на проезжей части улиц.



Такая горка опасна! Есть риск скатиться с нее на проезжую часть прямо под колеса едущей машины!
Помните, зимой тормозной путь у автомобилей увеличивается!

Выбирайте безопасное место для игр и развлечений: парк, сквер, детскую площадку – те места, где нет транспорта.



Правила поведения в гололёд

- * не носите высокие каблуки;
- * выбирайте сапоги с толстой рельефной подошвой из пористого материала;
- * в сильный гололёд используйте ледоступы.

- * наступайте сразу на всю подошву;
- * ноги слегка согните в коленях, туловище - наклоните вперед.

- * не носите тяжёлые сумки на длинной ручке;
- * не прячьте руки в карманах;
- * смотрите под ноги;
- * обходите скользкие места;
- * передвигайтесь небольшими скользящими шажками.



